

RUTA VEGA DE PEDRO MUÑOZ

RUTA LINEAL IDA Y VUELTA

PUNTO DE INICIO: X-540.148,80 Y-4.362.396,41

DISTANCIA: 4,5 km.

DIFICULTAD: BAJA



Cómo es la ruta

Esta ruta es practicable para todos los públicos. Las dificultades físicas y visuales no impedirán el disfrute y aprendizaje en ella.

Nuestro recorrido tiene su punto de inicio en el Centro de Interpretación el Humedal de Don Quijote en la carretera de El Toboso, CM- 3103.

Este centro moderno, amplio y acondicionado para cubrir las necesidades de cualquier viajero, es el resultado de la reutilización de las infraestructuras de la antigua piscina de la población. Está compuesto por un hall de acceso y tres salas polivalentes donde se pueden realizar cursos, talleres y exposiciones. Frente a estas salas existen dos servicios completos con duchas y adaptados para personas con movilidad reducida. Cuenta a su vez, con material educativo para personas con discapacidad sensorial.

El exterior está completamente ajardinado, manteniendo los árboles que existían. El antiguo vaso de la piscina también se ha reutilizado para recrear una pequeña laguna con la vegetación propia de los ecosistemas húmedos. Esta ha crecido espontáneamente debido a que sus taludes fueron cubiertos con tierra del propio humedal que existe fuera del recinto. Carrizo, anea y junco marítimo cubren sus orillas naturalizando este espacio, siendo aprovechado a su vez, por la comunidad de anfibios que viven en este entorno. Esta parte del centro de interpretación El Humedal de Don Quijote tiene una

pequeña senda que bordea esta laguna, con algunos bancos donde poder sentarnos y disfrutar, sobre todo en primavera, del canto de **Verdecillos** *Serinus serinus*, y **Jilgueros** *Carduelis carduelis* y del arrullo de **Palomas torcaes** *Columba palumbus* y **Tórtolas turcas** *Streptopelia decaocto*.

En un edificio anexo, una sala con paneles interpretativos y otra para audiovisuales completan los servicios de todo este espacio, iniciándonos en la comprensión y conocimiento de estos singulares ecosistemas.

Una vez fuera del centro, nos dirigiremos hacia la parte trasera del mismo donde encontraremos una baliza. Próximos a ella existen dos observatorios desde los cuales tendremos el primer contacto con este interesante humedal.

En este punto, las primeras aves que podemos detectar por su abundancia, son la **Focha común** *Fulica atra* y la ruidosa **Gaviota reidora** *Larus ridibundus*. Esta última, propia de zonas costeras, en primavera ocupa estas lagunas para reproducirse junto a otra ave estival como es el **Fumarel cariblanco** *Chlidonias hybrida*.

Otros dos observatorios situados junto al aparcamiento nos facilitan la visión de esta parte



de la laguna. Desde ellos, es fácil observar a la emblemática **Malvasía cabeciblanca** *Oxyura leucocephala* junto a algún **Zampullín cuellinegro** *Podiceps nigricollis*.

Salimos del aparcamiento dirección a la Ctra. de El Toboso y nos encaminamos hacia la población de Pedro Muñoz. Los grandes depósitos que vemos a nuestra derecha corresponden a la Cooperativa Vitivinícola San Isidro, que cuenta con una pequeña tienda donde poder adquirir vino y productos típicos de la zona.

Una vez llegamos a la glorieta junto a la gasolinera, giramos a la izquierda. Tras recorrer 130 m., nos encontramos con un enorme olmo situado en la acera, frente a un almacén de mármoles. En este punto, volvemos a girar a la izquierda y ya nos dirigiremos hacia la próxima baliza que nos marca el inicio del camino perimetral de la laguna.

Entre la espesura de los tarayes y el denso carrizo que bordea la laguna, las aves que habitan este cinturón vegetal nos irán acompañando durante casi todo el recorrido. Siendo, el **Ruiseñor bastardo** *Cettia cetti* el que posiblemente oiremos durante todo el año. Las **Gallinetas de agua** *Gallinula chloropus* se deslizan corriendo entre los pies de los retorcidos troncos y en pleno invierno un fino y agudo reclamo nos advierte de la presencia del **Pájaro moscón** *Remiz pendulinus*. Ya entrada la primavera, el **Carricero común** *Acrocephalus scirpaceus* y su hermano mayor el **Carricero tordal** *Acrocephalus arundinaceus*, nos dejarán oír sus cantos, que anuncian que están dispuestos para reproducirse tras la llegada de su viaje transahariano.

Al llegar a un promontorio que tenemos a nuestra derecha, (no está adaptado el acceso), tenemos una magnífica panorámica de la laguna. Una vez arriba, veremos junto al cementerio, una elevación llamada Cerro de las Nieves observatorio natural que esconde los restos arqueológicos de un asentamiento ibero antecesor de la población de Pedro Muñoz, todavía por excavar.

Seguimos por la pista hasta llegar a la segunda bifurcación de caminos donde encontramos otra baliza a la izquierda e iniciamos la senda peatonal



entre tarayes a ambos lados. Aquí, la presencia de **Mosquiteros comunes** *Phylloscopus collybita*, **Curruca capirotada** *Sylvia atricapilla* en los pasos migratorios y **Petirrojo** *Erithacus rubecula* en invierno, es bastante habitual. Puede que el **Mirlo común** *Turdus merula* nos sobresalte con su señal de alarma.

Una vez atravesado el pequeño bosque-túnel de vegetación, pasamos a una zona más despejada donde vuelve a predominar el carrizo. Con un poco de suerte el **Bigotudo** *Panurus biarmicus*, auténtico príncipe del carrizal por su llamativo plumaje, nos cruzará fugazmente. **Ánade azulón** *Anas platyrhynchos*, **Ánade friso** *Anas strepera*, **Porrón europeo** *Aythya ferina* y **Pato colorado** *Netta rufina* también están presentes entre las masas libres de vegetación acompañados de algún **Zampullín común** *Tachybaptus ruficollis* que desaparecerá bajo las aguas.

La **Cerceta común** *Anas crecca* y el **Ánade rabudo** *Anas acuta* nos acompañarán durante los días más fríos del año.

Aunque presente en toda la laguna, en este tramo la cercanía del **Flamenco común** *Phoenicopterus roseus*, nos permite apreciar su tamaño y la gama de colores rosas de su plumaje. Esta facilidad para observarlo está haciendo que sea muy popular entre la población local, sorprendiendo a la vez a viajeros y visitantes con



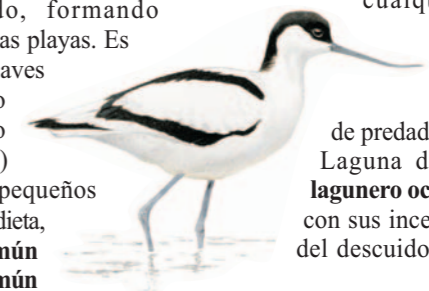
una imagen propia de otras latitudes. Esta ave, no era tan abundante hace algunos años en los humedales manchegos, pero debido a un aumento generalizado de sus poblaciones, es fácil encontrarlo en cualquier zona húmeda de La Mancha.

Llegamos al final de la senda peatonal donde termina también la valla protectora de la laguna y su cinturón de árboles. Es una zona muy despejada en la que podemos encontrar la vegetación propia de saladares como Suaeda, Grama salada y Cressa entre otras. Son plantas poco llamativas, pero auténticas supervivientes en este tipo de ambientes. En este lado de la laguna su profundidad va disminuyendo, formando encharcamientos someros y pequeñas playas. Es el hábitat idóneo para un grupo de aves llamadas limícolas. De patas más o menos largas, corretean picoteando aquí y allá extrayendo del limo (barro) y de la superficie del agua, los pequeños invertebrados que forman parte de su dieta, entre ellas destacan: **Cigüeñuela común** *Himantopus himantopus*, **Avoceta común**

Recurvirostra avosetta y el incasable **Chorlitejo patinegro** *Charadrius alexandrinus*.

Ante la cercanía de los campos de cultivos que rodean el humedal, (viñedos, cereal y olivos), nos encontramos otro tipo de aves de ambientes más secos que proclaman sus dominios con sus cantos, sobre todo en primavera, como la **Perdiz roja** *Alectoris rufa* y la **Cogujada común** *Galerida cristata*. Otra ave 100% esteparia es la **Ganga ibérica** *Pterocles alchata* que entra volando a la laguna, para beber y acumular entre las plumas de su pecho la agua necesaria para saciar la sed de sus crías. Camufladas éstas, en cualquier páramo a varios kilómetros de distancia en algunos casos.

Cómo máximo exponente de predador alado, encontramos en la Laguna del Pueblo al **Aguilucho lagunero occidental** *Circus aeruginosus* con sus incasantes planeos, a la espera del descuido de alguna pequeña presa.



Qué podemos hacer

En un pueblo eminentemente vitivinícola es imposible no degustar sus vinos en alguna de sus bodegas, visitar su iglesia y ermitas o rememorar tiempos pasados viendo el puente romano de tres ojos y los restos de calzada que encontramos sobre el río Záncara. Además tenemos la posibilidad de reservar todo tipo de rutas guiadas por la comarca.



Dónde nos podemos informar

Oficina de Turismo
Plaza de España, s/n
Pedro Muñoz

E-mail: turismo@pedro-munoz.es

☎ 926 568 607



Cómo llegar

Desde

Mota del Cuervo N-420

Desde

Campo de Criptana N-420

Desde

El Toboso CM-3103

Desde

Tomelloso CM-3103



La Laguna del Pueblo

La Vega del Pueblo es el nombre con el que la población local denomina a este humedal. Tiene una extensión de 35 ha. y forma parte de la Reserva Natural -Complejo Lagunar de Pedro Muñoz-, junto a la laguna de Retamar y la laguna de Navalafuente. Todas ellas están integradas en la Reserva de la Biosfera Mancha Húmeda y en la Red Natura 2000.

Estas tres lagunas, dentro de la tipología de los humedales, se clasifican como lagunas endorreicas. Lagunas de aguas temporales que sólo reciben agua procedente de la lluvia. La Laguna del Pueblo además, recibe un pequeño aporte de las aguas de la estación depuradora.

Otras características diferenciadoras de estos humedales son su salinidad y escasa profundidad, debido a la composición del suelo y a los niveles propios del terreno donde se asientan.

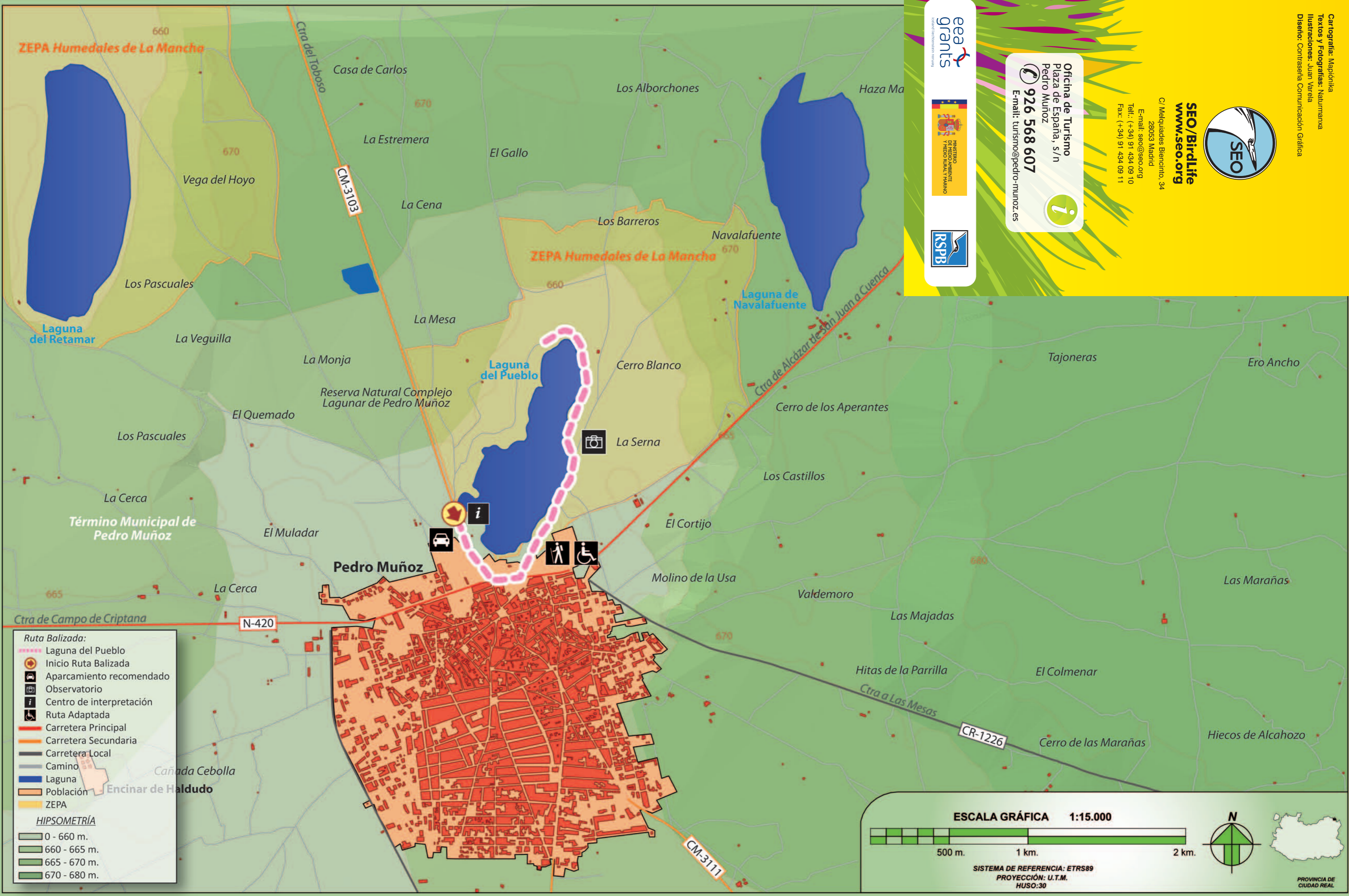


Ruta de Vega de Pedro Muñoz

SEO/BirdLife
www.seo.org

NATURA 2000

ZEPA Humedales de La Mancha



Ruta Balizada:

- Laguna del Pueblo
- Inicio Ruta Balizada
- Aparcamiento recomendado
- Observatorio
- Centro de interpretación
- Ruta Adaptada
- Carretera Principal
- Carretera Secundaria
- Carretera Local
- Camino
- Laguna
- Población
- ZEPA

HIPSOMETRÍA

- 0 - 660 m.
- 660 - 665 m.
- 665 - 670 m.
- 670 - 680 m.

ESCALA GRÁFICA 1:15.000

500 m. 1 km. 2 km.

SISTEMA DE REFERENCIA: ETRS89
PROYECCIÓN: U.T.M.
HUSO:30

PROVINCIA DE CIUDAD REAL

SEO/BirdLife
www.seo.org

C/ Melquiades Blancino, 34
28053 Madrid
E-mail: seo@seo.org
Telf: (+34) 91 434 09 10
Fax: (+34) 91 434 09 11

Oficina de Turismo
Plaza de España, s/n
Pedro Muñoz
926 568 607
E-mail: turismo@pedro-munoz.es

Cartografía: Mapiónika
 Ilustraciones: Naturmanxa
 Diseño: Contraseña Comunicación Gráfica